

















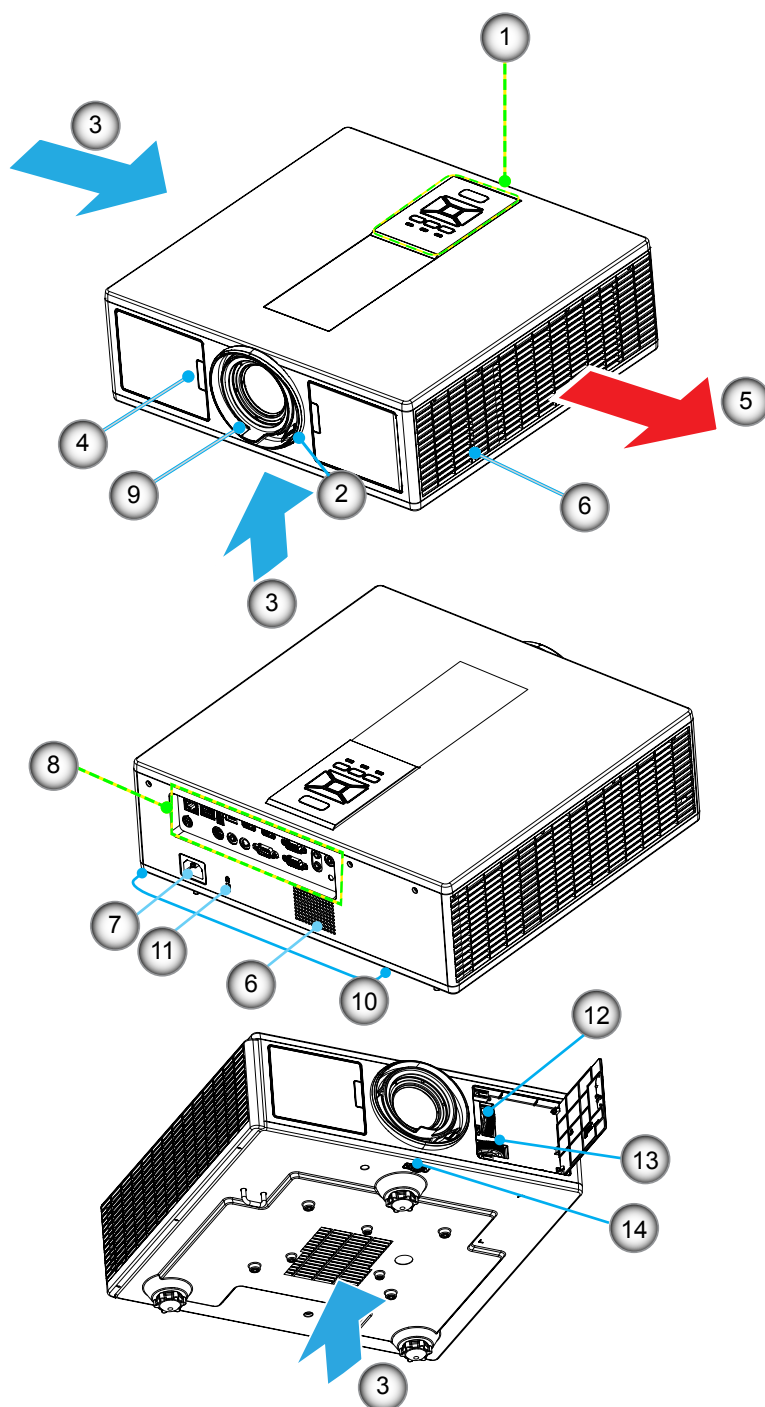




# INTRODUKTION

## Produktöversikt

### Huvudenhet



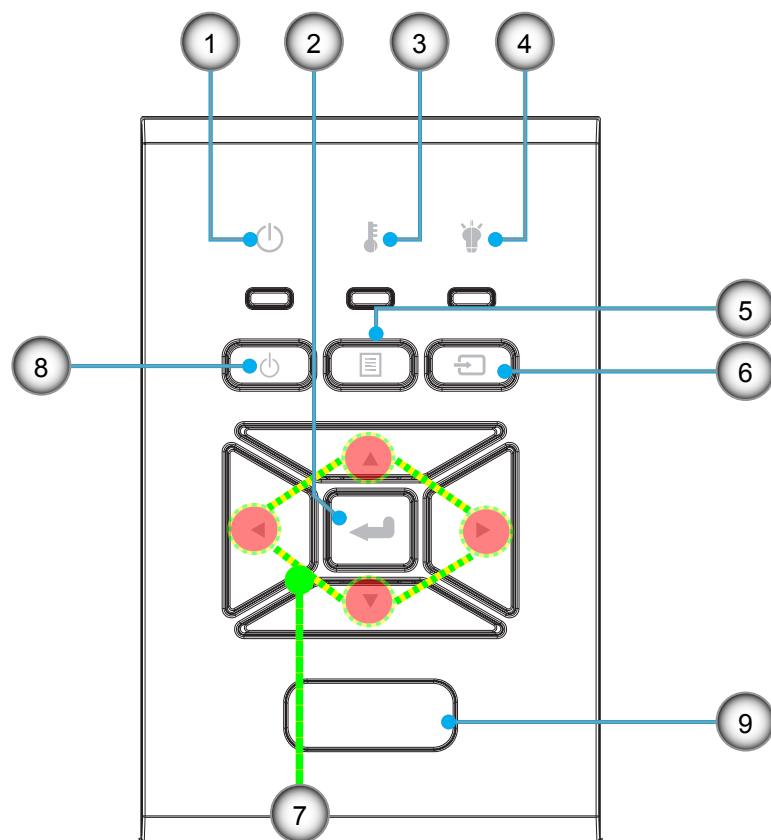
**Observera:** Blockera inte ventilationens inlopp och öppning på projektorn.

Nej	Rubrik
1.	Knappsats
2.	Fokusring
3.	Ventilation (intag)
4.	IR mottagare
5.	Ventilation (utlopp)
6.	Högtalare
7.	Strömkontakt

Nej	Rubrik
8.	Inmatning/utmatningsanslutningar
9.	Objektiv
10.	Foten för justering av lutning
11.	Kensingtonlås
12.	Skifta objektiv (vertikalt)
13.	Skifta objektiv (Horisontellt)
14.	Objektivlock

# INTRODUKTION

## Kontrollpanel

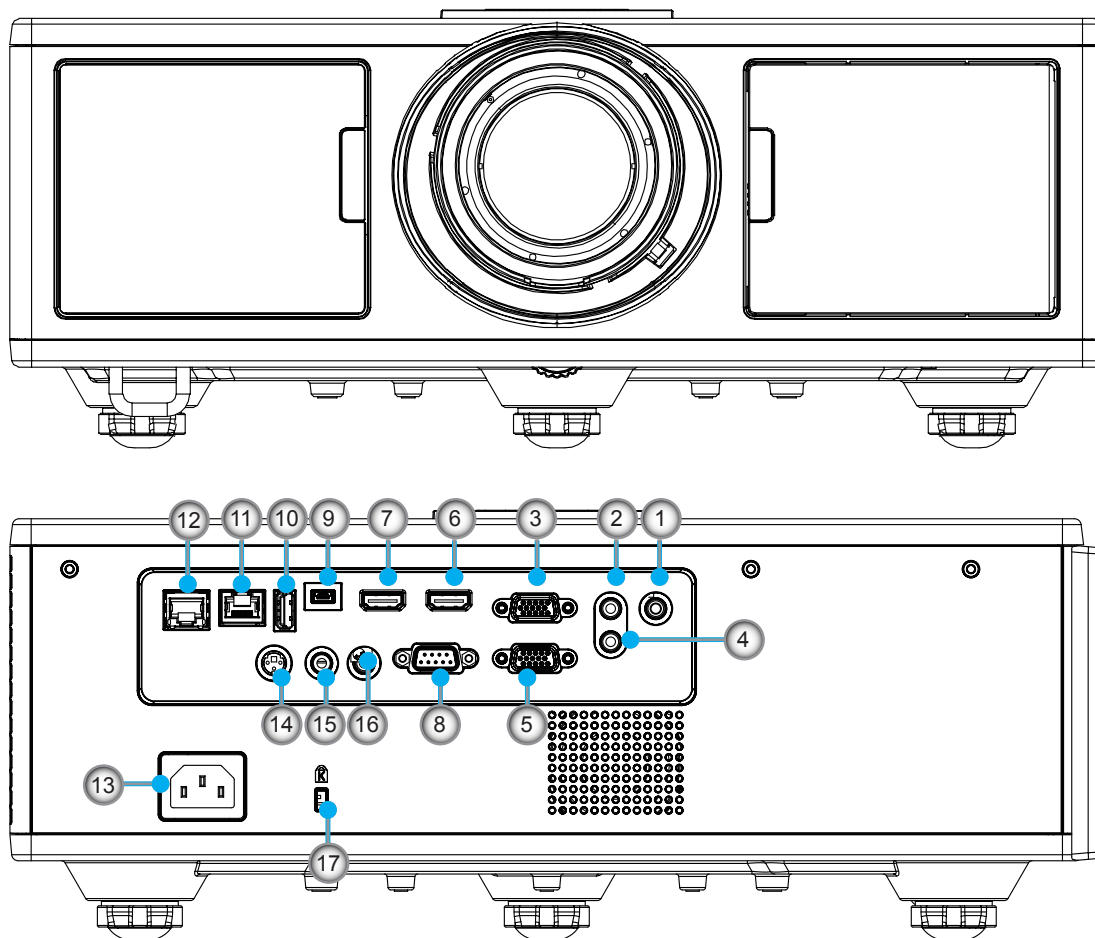


Nej	Rubrik
1.	LED Till/Standby
2.	Enter
3.	Temp-LED
4.	Lamplysdiod
5.	Meny

Nej	Rubrik
6.	Källa
7.	Fyra riktningsvalknappar
8.	Strömbrytare/standbyknapp
9.	IR mottagare

# INTRODUKTION

## Anslutningar



Nej	Rubrik
1.	Mikrofon kontakt
2.	LJUD ingångskontakt
3.	VGA In/YPbPr kontakt
4.	AUDIO utgångskontakt
5.	VGA utgångskontakt
6.	HDMI 1-kontakt
7.	HDMI 2/MHL-kontakt
8.	RS232C-kontakt
9.	USB-B minikontakt
10.	USB effekt ut (5 V ---1.5 A) kontakt

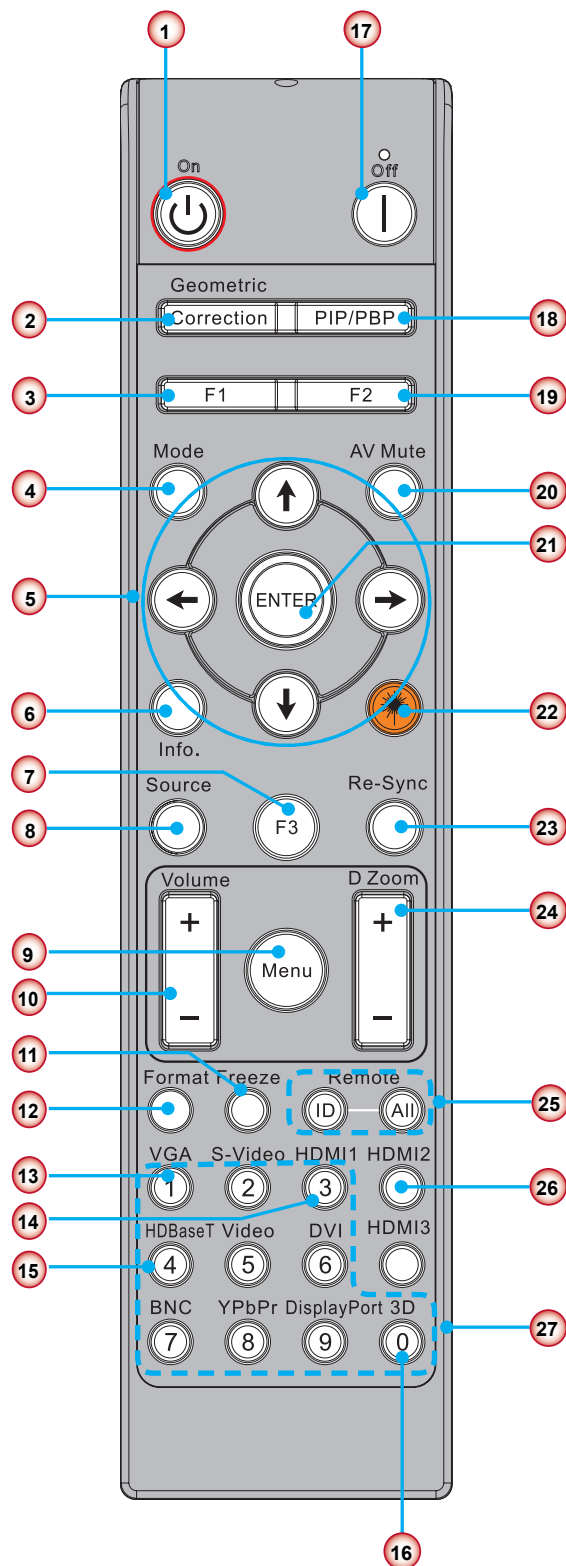
Nej	Rubrik
11.	HDBaseT kontakt (Beroende på modell)
12.	RJ45
13.	Strömkontakt
14.	3D synkutgång (5V) kontakt
15.	Fjärrstyrd trådbunden kontakt
16.	12 V utlösningsskontakt
17.	Kensingtonlås



# INTRODUKTION

## Fjärrkontroll

Nej	Rubrik
1.	Ström på Slå på projektorn.
2.	Geometrisk korrigering Aktivera menyn för geometrisk korrigering.
3.	F1: Testmönster Visar ett testmönster.
4.	Bild läge Välj visningsläge.
5.	Fyra riktningsvalknappar När du vill välja objekt eller göra justeringar.
6.	Information Visa information om projektorn.
7.	F3: Färganpassning Aktivera inställningsmenyn färgmatchning.
8.	Val av ingångskälla Välj en ingångssignal.
9.	Meny Starta bildskärmsmenyn. Stäng bildskärmsmenyn genom att trycka en gång till på "Meny".
10.	Volymkontroll +/- Höjer/sänker högtalarens volym.
11.	Frys Fryser den projicerade bilden.
12.	Format Välj projektorformat.
13.	VGA Ändra till källa VGA.
14.	HDMI 1 Ändra till källa HDMI 1.
15.	HDBaseT (Beroende på modell) Ändra till källa HDBaseT.
16.	3D Ändra till källa 3D.
17.	Stänger av Stäng av projektorn.
18.	PIP/PBP-menyn Aktivera PIP/PBP-menyn.
19.	F2: LAN-inställningar Aktivera menyn för LAN-inställningar.



**Observera:** Vissa knappar kan kanske inte ha någon funktion för modeller som inte stöder dessa funktioner.

# INSTALLERA OCH KONFIGURERA

Nej	Rubrik
20.	AV tyst Slår på/stänger tillfälligt av ljud och bild.
21.	Enter Bekräfta ditt val av rubrik.
22.	Laser Använd som laserpekare.
23.	Re-Synk Synkroniserar projektorn automatisk till ingångskällan.
24.	Digital Zoom -/+ Zooma den visade bilden in/ut.
25.	Fjärr-ID/fjärrstyrning för alla Ställ in ID för fjärrstyrningen.
26.	HDMI 2 Ändra till källa HDMI 2.
27.	Numeriskt tangentbord (0 ~ 9) Använd som numerisk knappsats "0 ~ 9".

# INSTALLERA OCH KONFIGURERA

## IR-kodtabell för data

	Kundkod	32CD	
Tangent	Beskrivning	Nyckelkod	definition av utskriftsknapp
1	Stänger av	2E	AV
2	Ström på	2	PÅ
3	PIP/PBP-meny	78	PIP/PBP
4	Keystone	7	Geometrisk korrigering
5	Funktion 2	27	F2
6	Funktion 1	26	F1
7	Visningsläge av meny på/av	95	Mode
8	Knappen upp för OSD när OSD på	C6	Uppåtpil
9	AV tyst	3	AV tyst
10	Vänster knapp för OSD när OSD är på	C8	Vänster pil
11	Enter	C5	Enter
12	Höger knapp för OSD när OSD är på	C9	Höger pil
13	Information	25	Info.
14	Knappen ner för OSD när OSD är på	C7	Nedåtpil
15	Laserpekarens utlösare. Tryck för att avge laser	N/A	Laser
16	Val av inmatningskälla när OSD är av	18	Källa
17	Funktion 3	66	F3
18	Automatisk justering för fas, spårning, storlek, position när OSD är av	4	Re-Synk
19	OSD-meny på/av	88	Meny
20	Volymkontroll +	9	Volym +
21	Volymkontroll -	0C	Volym -
22	D Zoom +	8	D Zoom +
23	D Zoom -	0B	D Zoom -
24	Format	15	Format
25	Frys	6	Frys
26	Läge 1 ~ 99	3201~ 3299	
27	Alla	32CD	
28	Val av ingångskälla för VGA1	8E	1/VGA1
30	Val av ingångskälla för HDMI1	16	3/HDMI1
31	Val av ingångskälla för HDMI2	9B	HDMI2
32	Val av ingångskälla för HDBasT	70	4/HDBaseT
38	3D-meny	89	0/3D
39	HDMI3 (Hårdvarunyckel)	98	HDMI3
40	Funktion 3	66	F3

# INSTALLERA OCH KONFIGURERA

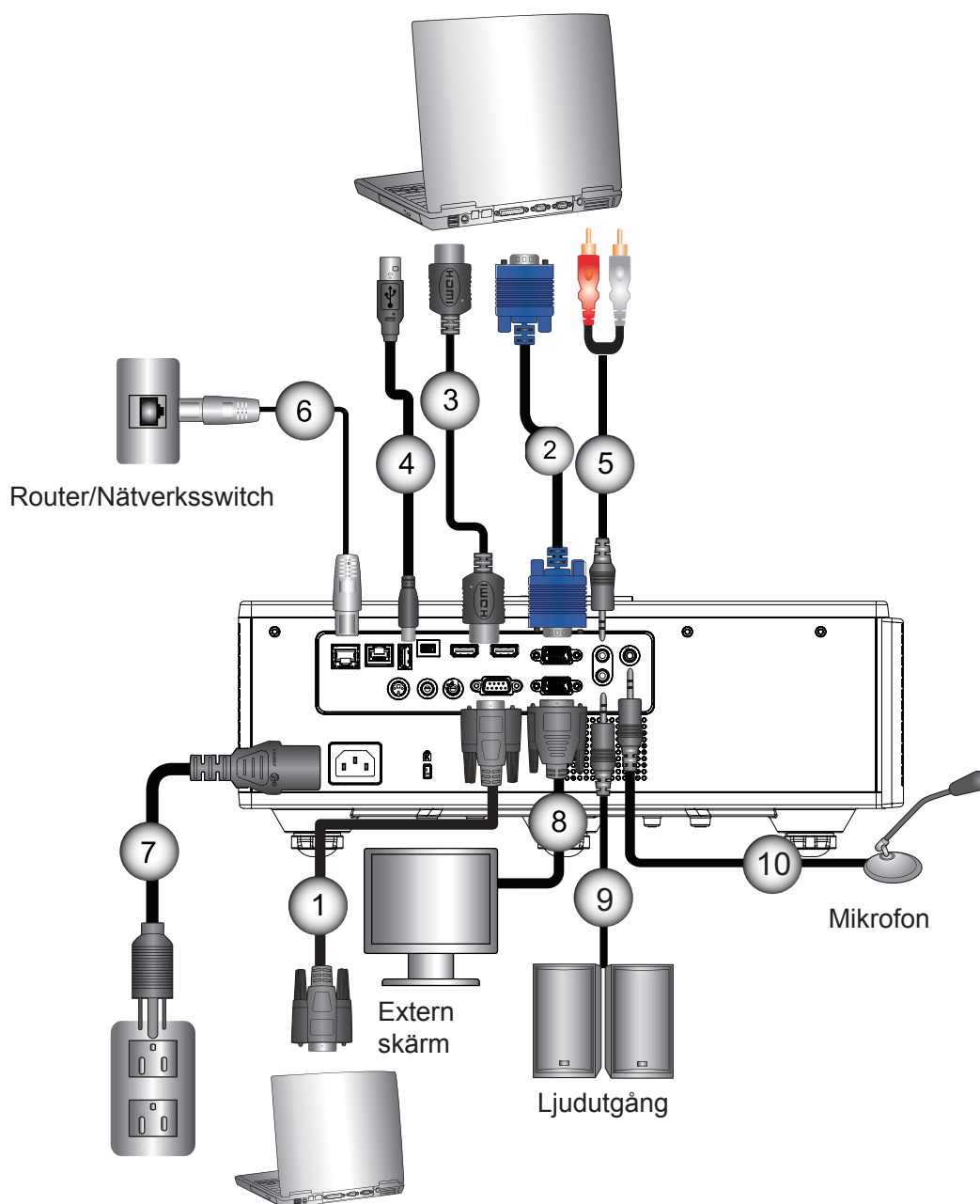
## Anslut källa till projektor

## Ansluta till stationär/bärbar dator

### Observera:

Beroende på olika program i olika länder, kan vissa regioner ha olika tillbehör.

(\*) Extra tillbehör

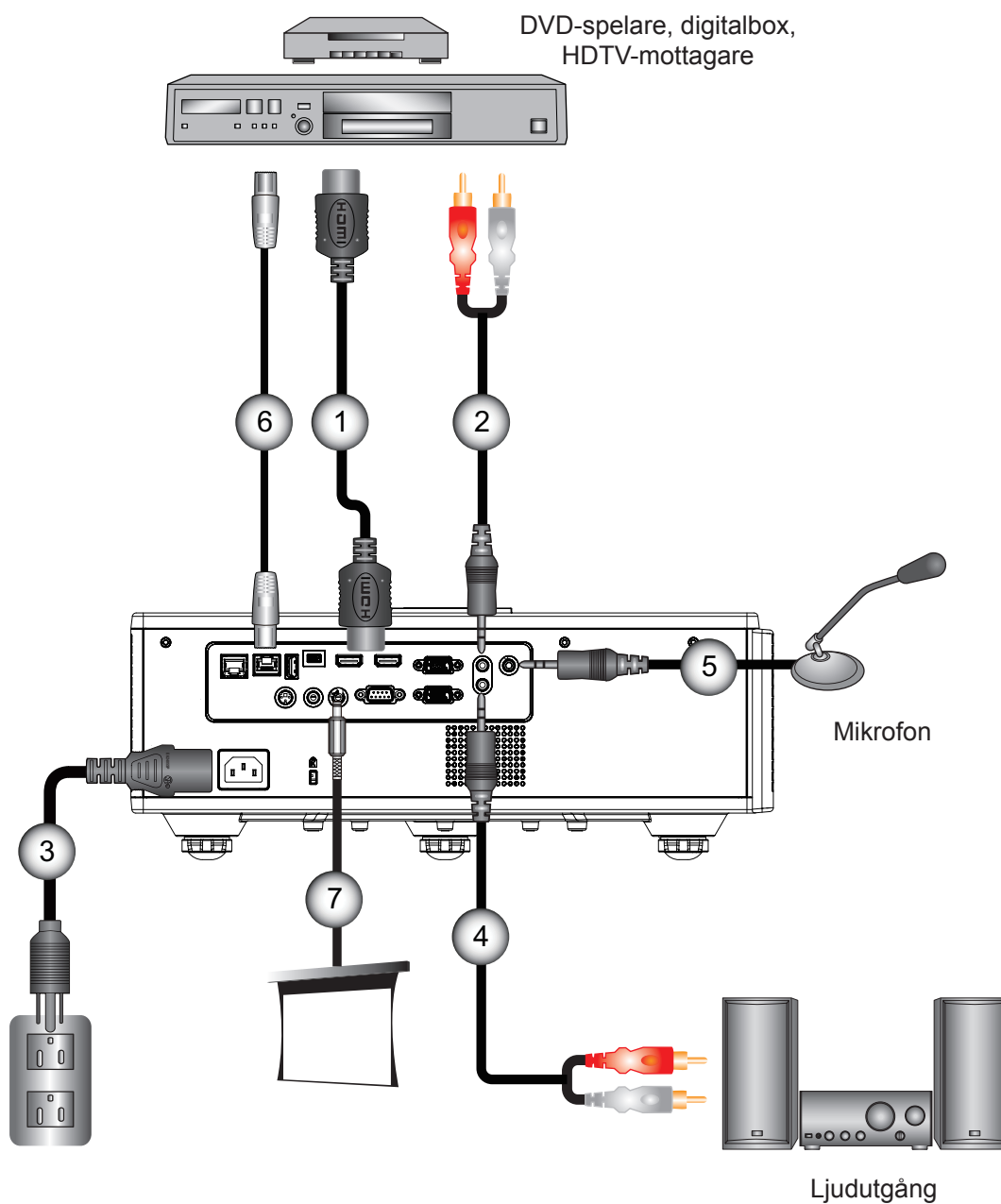


Nej	Rubrik
1.	RS232-kabel
2.	VGA-kabel
3.	HDMI-kabel
4.	USB-kabel
5.	Ljudkabel in

Nej	Rubrik
6.	RJ45-kabel
7.	Strömkod
8.	VGA utsignalkabel
9.	Audio utsignalkabel
10.	Mikrofonkabel

# INSTALLERA OCH KONFIGURERA

## Ansluta till videokällor



Nej	Rubrik
1.	HDMI-kabel
2.	Ljudkabel in
3.	Strömkod
4.	Audio utsignalkabel

Nej	Rubrik
5.	Mikrofonkabel
6.	RJ-45 kabel (Cat5-kabel)
7.	12 V DC-intag

### Observera:

Beroende på olika program i olika länder, kan vissa regioner ha olika tillbehör.

(\*) Extra tillbehör

# INSTALLERA OCH KONFIGURERA

## Sätta på/stänga av projektorn

### Slå på projektorn

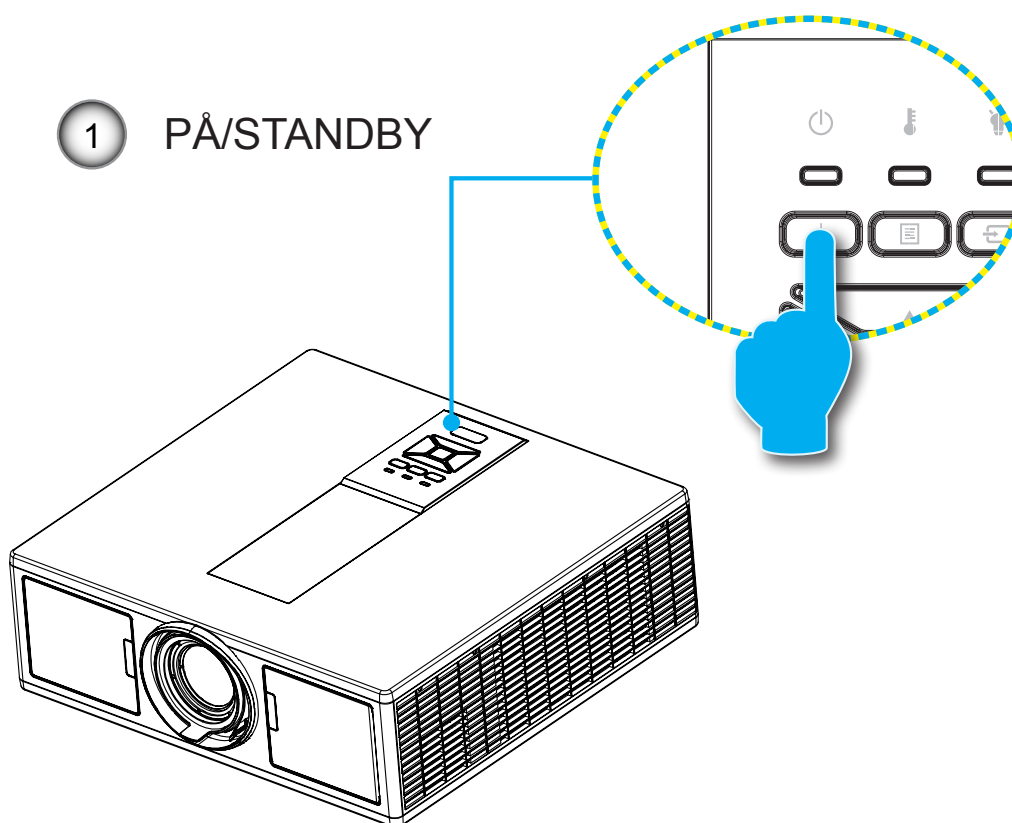
1. Anslut nätkabeln och signalkabeln ordentligt. Vid anslutning kommer PÅ/STANDBY-LED att växla till röd färg.
2. Tänd lampan genom att trycka på "⏻"-knappen antingen ovanpå projektorn eller på fjärrkontrollen. Nu kommer PÅ/STANDBY LED växla till blå färg. ①

Startbilden kommer att visas inom ung. 6 sekunder.

3. Slå på och anslut signalkällan som du önskar visa på skärmen (dator, notebook, videospelare, etc.). Projektorn känner automatiskt av källan.

- Om flera källor ansluts samtidigt, tryck på knappen "INGÅNG" på kontrollpanelen för att växla mellan ingångarna.

**Observera:** När strömläget är i standby (strömförbrukning < 0,5 W) inaktiveras VGA utgång/trådlös/LAN ingång och ljud när projektorn är i standby. Genomgående slinga för ljudutgång – är alltid aktiv i standby-läge. Kontrollen HDBaseT är alltid inaktiverad i standby-läge.

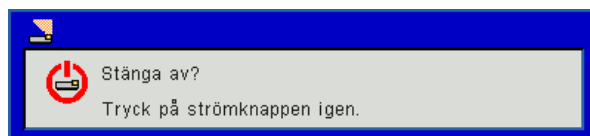


**Observera:** Stäng först av projektorn och sedan signalkällorna.

# INSTALLERA OCH KONFIGURERA

## STÄNGA AV PROJEKTORN

1. Tryck på knappen "P" på fjärrkontrollen eller på kontrollpanelen för att stänga av projektorn. Följande meddelande visas på skärmen.



- Tryck på "P"-knappen igen för att bekräfta, annars kommer meddelandet att försvinna efter 10 sekunder. När du trycker på "P"-knappen en gång till (visar systemet en nedräkningstimer på skärmen.) kommer en fläkt att börja kyla ner systemet och stänga av det.
2. Kylfläktarna fortsätter att arbeta under ca 4 sekunder för kylcykeln och PÅ/STANDBY-LED kommer att blinka rött. När PÅ/STANDBY-LED lyser med fast rött sken har projektorn gått in i beredskapsläge.  
Om du vill slå på projektorn igen måste du vänta tills dess att projektorn helt och hållet har avslutat sin avkylningscykel och gått in i standbyläge. I standbyläge, tryck helt enkelt på knappen "P" för att starta om projektorn.
  3. Koppla från strömsladden från det elektriska uttaget och från projektorn.




## Varningslampa

### Meddelanden på skärmen

När varningsindikatorerna (se nedan) lyser kommer projektorn automatiskt att stängas av:

- ❖ LED-indikatorn lyser rött för "LAMP" och/eller LED-indikatorn "TEMP".
- ❖ "TEMP" LED-indikatorn lyser röd vilket indikerar att projektorn är överhettad. Under normala förhållanden kan projektorn slås på igen.
- ❖ LED-indikatorn för "TEMP" blinkar rött.

Koppla ifrån strömsladden från projektorn, vänta 30 sekunder och försök igen. Om varningsindikatorn lyser igen kontakta ditt närmaste servicecenter för hjälp.

Meddelande	 Ström LED		 Temp-LED	 Lamplysdiod
	Röd	Blå	Röd	Röd
Väntelägesstatus (LAN av)	PÅ			
Väntelägesstatus (LAN på)	PÅ	PÅ		
Ström på		PÅ		
Varning visas	Blinkande			
Fel (Power Good-indikator NG)			PÅ	PÅ
Fel (Fel på fläkten)			Blinkande	
Fel (Över Temp.)			PÅ	
Fel (Fel på LD)				PÅ

# INSTALLERA OCH KONFIGURERA

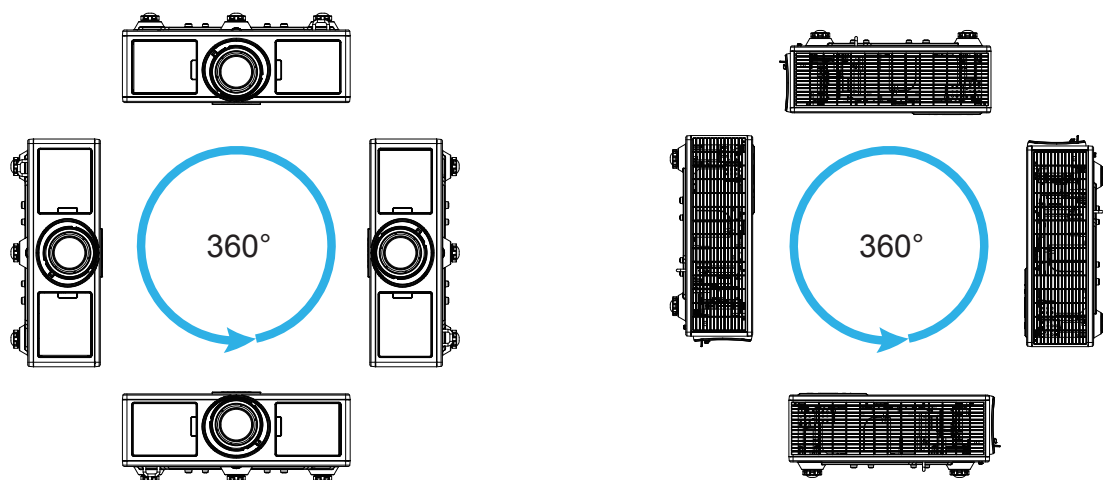
## Justera projektorns läge

När du väljer en plats för placering av projektorn, ska du ta hänsyn till dukens storlek och form, väggtagens placering, och avståndet mellan projektorn och den övriga utrustningen. Följ dessa allmänna riktlinjer:

Placera projektorn på en plan yta i rätt vinkel mot skärmen. Projektorn måste vara minst 4,26 fot (1,30m) från projektionsskärmen.

Placera projektorn till önskat avstånd från skärmen. Avståndet från projektorns lins till skärmen, zoominställningen och videoformatet bestämmer storleken på den projicerade bilden.

360 graders fri orienteringsoperation





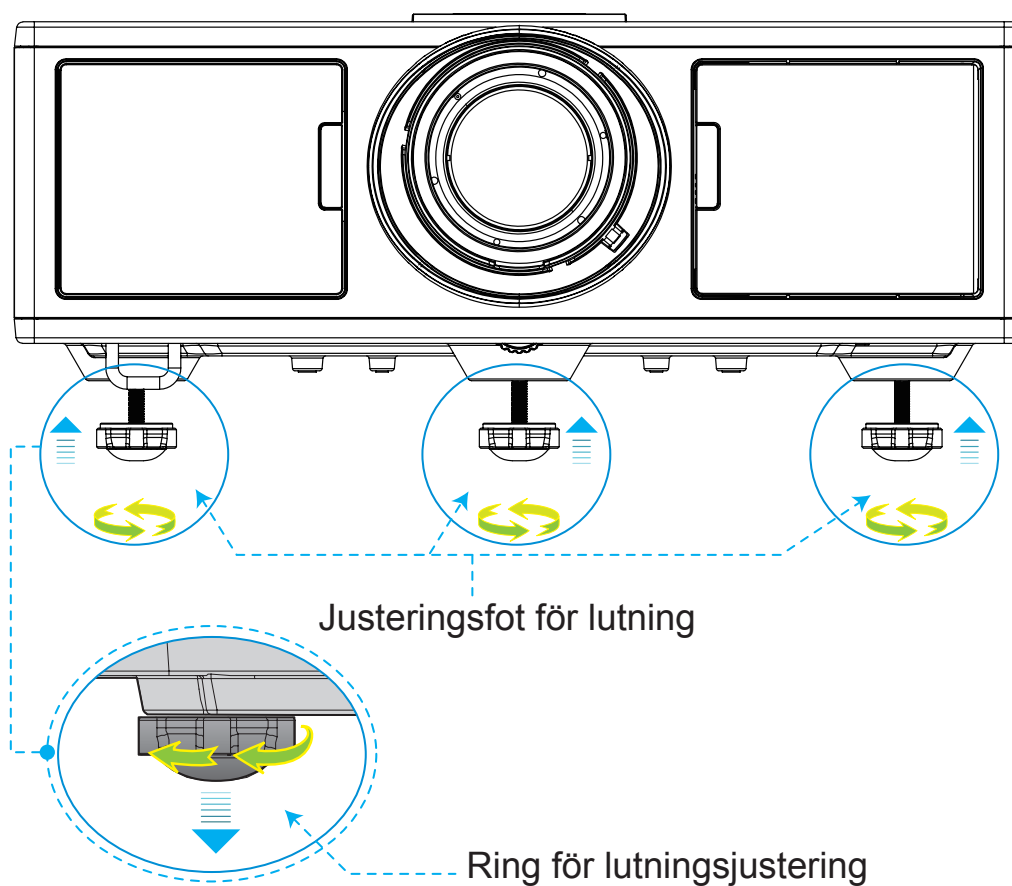
# INSTALLERA OCH KONFIGURERA

## Justera den projicerade bilden

### Justera projektorns höjd'

Projektorn är utrustad med hissbara fötter för justering av bildhöjden.

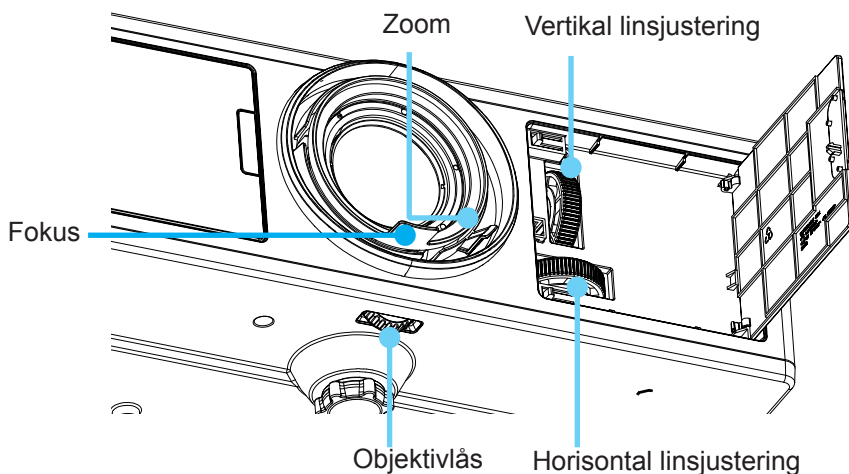
1. Leta reda på den justerbara fot som du vill modifiera på undersidan av projektorn.
2. Vrid på de fyra justerbara ringarna medurs för att höja projektorn och moturs för att sänka den. Upprepa med de övriga fötterna om så behövs.



# INSTALLERA OCH KONFIGURERA

## Zooma och Fokusera

1. För att justera bildstorleken, vrid på zoomringen medurs eller moturs för att öka eller minska den projicerade bilden.
2. För att justera fokus, vrid fokusringen medurs eller moturs till dess att bilden är skarp och läsbar.  
Projektorn kan fokuseras på avstånd (lins till vägg) mellan 1,3 ~ 7,8 meter (4,27 ~ 25,59 fot).

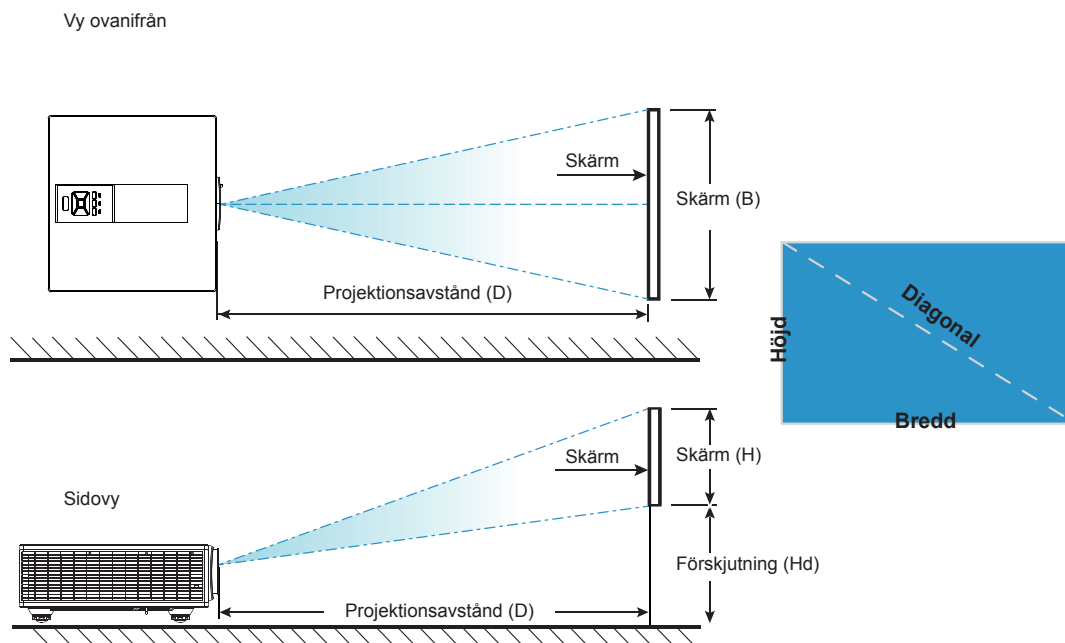


## Justera storleken på den projicerade bilden (Diagonal)

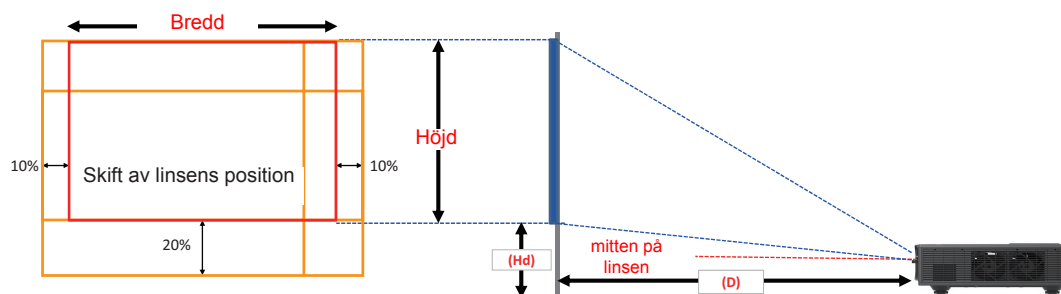
Projicerad bildstorlek från 1,09 till 9,09 meter (36 till 300 tum).

1. Öppna den främre sidoluckan på projektorn.
2. Lås upp låset för linsen, innan linsjustering utförs.
3. Vrid den vertikala/horisontella knappen för linsjustering när du ska justera linsen.
4. Vrid objektivlåset medurs för att låsa objektivet på plats.  
(Knappen för linsjustering kan fortfarande vridas.)
5. Stäng den främre sidoluckan på projektorn.

**Observera:** Drag för linsjustering är utformad för att vara en regelbunden triangel, när linsen justeras till central position horisontellt, kan linsen skiftas vertikalt till den högsta punkten.



# INSTALLERA OCH KONFIGURERA



	Verikal förskjutning av intervall (Vs)	Horisontell förskjutning av intervall (Hs)
XGA	10%	±10%
WXGA	20%	±10%
1080p	25%	±10%
WUXGA	20%	±10%

Bildförskjutning													
	bildstorlek	Skärm storlek B x H				Projektionsavstånd (D)				Förskjutning (Hd)			
	tum	cm		tum		cm		tum		cm		tum	
	Diagonal	Bredd	Höjd	Bredd	Höjd	Wide	Tele	Wide	Tele	Wide	Tele	Wide	Tele
XGA 4:3	30"	60,7	40,0	23,9	15,7	NA	120,2	NA	47,3	2,3	2,3	0,9	0,9
	100"	202,3	135,0	79,7	53,1	250,9	400,6	98,8	157,7	7,6	7,6	3,0	3,0
	150"	303,5	202,0	119,5	79,5	376,3	600,9	148,2	236,6	11,4	11,4	4,5	4,5
	200"	404,7	269,0	159,3	105,9	501,8	801,2	197,6	315,4	15,2	15,2	6,0	6,0
	250"	505,8	337,0	199,1	132,7	627,2	NA	246,9	NA	19,1	19,1	7,5	7,5
	300"	607,0	404,0	239,0	159,1	752,7	NA	296,3	NA	22,9	22,9	9,0	9,0

Bildförskjutning													
	bildstorlek	Skärm storlek B x H				Projektionsavstånd (D)				Förskjutning (Hd)			
	tum	cm		tum		cm		tum		cm		tum	
	Diagonal	Bredd	Höjd	Bredd	Höjd	Wide	Tele	Wide	Tele	Wide	Tele	Wide	Tele
WXGA 16:10	30"	65,0	40,0	25,6	15,7	NA	130,7	NA	51,4	10,1	10,1	4,0	4,0
	100"	215,0	135,0	84,6	53,1	270,9	432,2	106,7	170,1	33,7	33,7	13,3	13,3
	150"	323,0	202,0	127,2	79,5	407,0	649,2	160,2	255,6	50,5	50,5	19,9	19,9
	200"	431,0	269,0	169,7	105,9	543,1	866,3	213,8	341,1	67,3	67,3	26,5	26,5
	250"	539,0	337,0	212,2	132,7	679,1	NA	267,4	NA	84,1	84,1	33,1	33,1
	300"	646,0	404,0	254,3	159,1	814,0	NA	320,5	NA	101,0	101,0	39,8	39,8

Bildförskjutning													
	bildstorlek	Skärm storlek B x H				Projektionsavstånd (D)				Förskjutning (Hd)			
	tum	cm		tum		cm		tum		cm		tum	
	Diagonal	Bredd	Höjd	Bredd	Höjd	Wide	Tele	Wide	Tele	Wide	Tele	Wide	Tele
1080P 16:9	36"	80,0	45,0	31,5	17,7	NA	153,6	NA	60,5	13,5	13,5	5,3	5,3
	100"	221,0	125,0	87,0	49,2	265,2	424,3	104,4	167,1	37,4	37,4	14,7	14,7
	150"	332,0	187,0	130,7	73,6	398,4	637,4	156,9	251,0	56,0	56,0	22,0	22,0
	200"	443,0	249,0	174,4	98,0	531,6	850,6	209,3	334,9	74,7	74,7	29,4	29,4
	250"	554,0	311,0	218,1	122,4	664,8	NA	261,7	NA	93,4	93,4	36,8	36,8
	300"	664,0	374,0	261,4	147,2	796,8	NA	313,7	NA	112,1	112,1	44,1	44,1

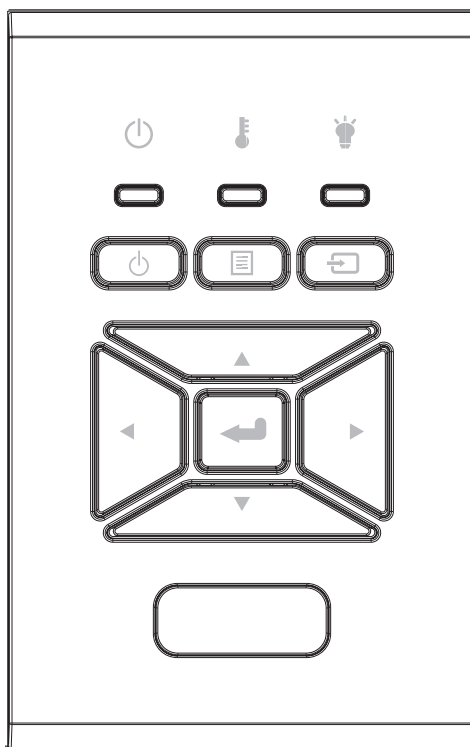
# INSTALLERA OCH KONFIGURERA

Bildförskjutning													
	bildstorlek	Skärm storlek B x H				Projektionsavstånd (D)				Förskjutning (Hd)			
	tum	cm		tum		cm		tum		cm		tum	
	Diagonal	Bredd	Höjd	Bredd	Höjd	Wide	Tele	Wide	Tele	Wide	Tele	Wide	Tele
WUXGA 16:10	36"	78,0	49,0	30,7	19,3	NA	149,8	NA	59,0	9,7	9,7	3,8	3,8
	100"	215,0	135,0	84,6	53,1	258,0	412,8	101,6	162,5	26,9	26,9	10,6	10,6
	150"	323,0	202,0	127,2	79,5	387,6	620,2	152,6	244,2	40,4	40,4	15,9	15,9
	200"	431,0	269,0	169,7	105,9	517,2	827,5	203,6	325,8	53,9	53,9	21,2	21,2
	250"	539,0	337,0	212,2	132,7	646,8	NA	254,6	NA	67,3	67,3	26,5	26,5
	300"	646,0	404,0	254,3	159,1	775,2	NA	305,2	NA	80,8	80,8	31,8	31,8

❖ Denna tabell är endast till som referens.

# ANVÄNDARKONTROLLER

## Att använda kontrollpanelen



Namn	Beskrivning
Ström	Se avsnittet "Slå på/Stänga av projektorn" på sidorna 18-19.
Enter	Bekräfta vald sak.
INMATNING	Välj en ingångssignal
MENY	Öppna skärmmenyn (OSD). Stäng bildskärmsmenyn genom att trycka en gång till på "Meny".
Fyra riktningsval-knappar	▲ ▼ ◀ ▶ för att välja alternativ eller göra justeringar till ditt val.
LED-LAMPA	Se LED-indikatorn för projektorns ljuskällestatus.
TEMO-LED	Se LED-indikatorn för projektorns temperaturstatus.
PÅ/STANDBY-LED	Se LED-indikatorn för projektorns strömstatus.

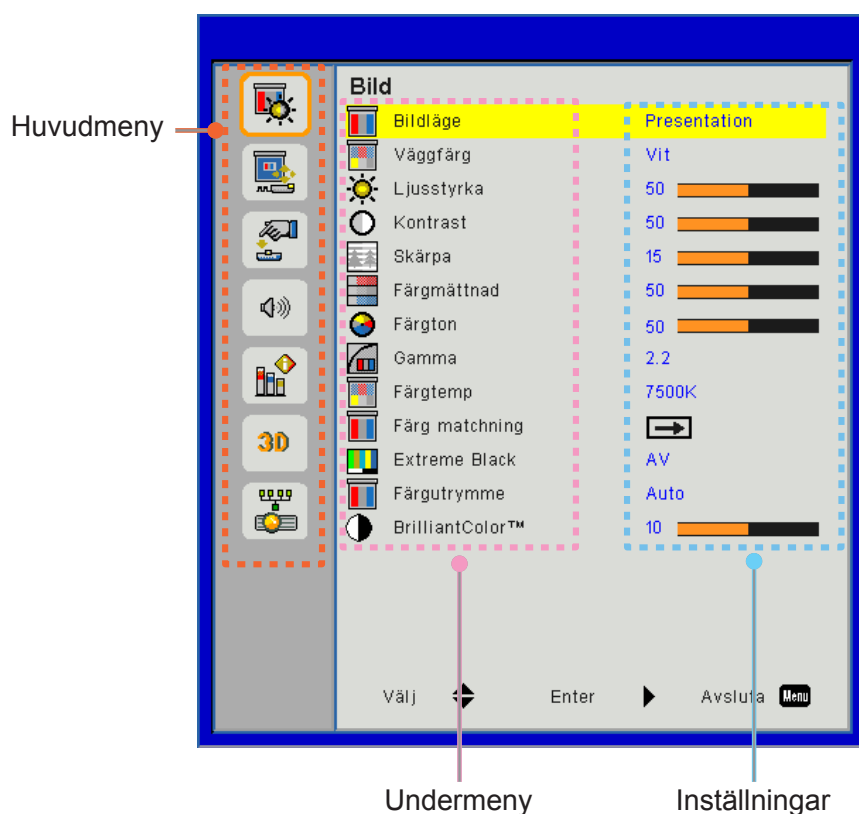
# ANVÄNDARKONTROLLER

## Bildskärmsmenyer

Projektorn har flerspråkig skärmmeny som gör det möjligt för dig att göra bildjusteringar och ändra ett stort antal inställningar.

### Hur den används

1. Du öppnar OSD-menyn genom att trycka på "Menu" på fjärrkontrollen eller projektorn.
2. När OSD-menyn visas, använd knapparna ▲▼ för att välja önskad post på huvudmenyn. Vid val av en särskild sida tryck på ► eller "Enter" knappen för att gå in i undermenyn.
3. Använd ▲▼ knapparna för att välja önskad post och justera inställningarna med ◀▶ knappen.
4. Välj nästa objekt som ska justeras i undermenyn och justera enligt beskrivning ovan.
5. Tryck på "Enter" för att bekräfta.
6. Du avslutar genom att trycka på "Meny" igen. Skärmmenyn kommer att stängas och projektorn sparar automatiskt de nya inställningarna.



# ANVÄNDARKONTROLLER

## Struktur

**Observera:** Lägg märke till att bildskärmsmenyn varierar beroende på vilken signaltyp som valts och vilken projektor som används.

Huvudmeny	Undermeny	Inställning	
Bild	Bildläge		Ljus/Presentation/Film/sRGB/Blandning/DICOM SIM./Användare (Byt färgläge till användarläge om kunden ändrar inställningar)
	Väggfärg		Vitt/ljusgult/ljusblått/rosa/mörkgrönt
	Ljusstyrka		
	Kontrast		
	Skärpa		
	Färgmättnad		(Endast för VGA komponentsignal)
	Färgton		(Endast för VGA komponentsignal)
	Gamma		Film/Grafik/1.8/2.0/2.2/2.6/Svart tavla/DICOM SIM
	Färgtemp		5500K/6500K/7500K/8500K/9500K
	Färg matchning	Vitt/Röd/Grön/Blå/ Cyan/Magenta/ Gul	Nyans/Mättnad/Förstärkning
	Extreme Black		Till/Från
	Färgutrymme		Ingen HDMI-ingång: Automatisk/RGB/YUV HDMI-ingång: Auto/RGB(0~255)/RGB(16~235)/YUV
	BrilliantColor™		1~10
Skärm	Bildförhållande		Auto/4:3/16:9/16:10
	Fas		
	Klocka		
	H.Position		
	V.Position		
	Digital Zoom		
	Projektion		Främre/Främre tak/Bakre/Bakre tak
	Geometrikorrigerig	V. keystone	
		H. Keystone	
		4 hörn	Till/Från
		Rurnätets färg	Lila/Grönt
		Återställ	Ja/Nej
	PIP-PBP inställningar	Funktion	PBP/PIP/Av
		Kraftkälla	VGA/HDMI-1/HDMI-2/HDBaseT
		UNDERKÄLLA	VGA/HDMI-1/HDMI-2/HDBaseT
		Plats	Överst till vänster/Överst till höger/Nederst till vänster/Nederst till höger
		Storlek	Liten/Medium/Stor
		Källa	

# ANVÄNDARKONTROLLER

Huvudmeny	Undermeny	Inställning	
Inställningar	Språk		Engelska/tyska/franska/italienska/spanska/polska/svenska/holländska/portugisiska/ japanska/traditionell kinesiska/förenklad kinesiska/koreanska/ryska/arabiska/norska/turkiska/Danska/Finska/Grekiska/Ungerska/ tjeckiska/rumänska /thailändska/persiska (Farsi)/vietnamesiska/indonesiska/slovakiska
	Menyplacering		Vänster överst, Höger överst, Mitten, Vänster nedre, Högre Bottom
	VGA Out (Vänteläge)		Av/På
	LAN (STANDBY)		Av/På
	Testmönster		Inget/Rutnät/Vitt
	Direktpåslag		Till/Från
	Signal ström på		Till/Från
	återställ till fabriksinställning		Ja/Nej
Volym	Högtalare		Till/Från
	Iljud ut		Till/Från
	Mikrofon		Till/Från
	Ljud av		Till/Från
	Volym		
	Mikrofonvolym		
	EQ		



# ANVÄNDARKONTROLLER

Huvudmeny	Undermeny	Inställning	
Alternativ	Logotyp		Standard/Användare
	Screen Capture		
	Autokälla		Till/Från
	Inmatning		VGA, HDMI-1, HDMI-2, HDBaseT
	Auto. Avstängning		
	Avstängningstimer (m9n)		
	SSI-inställningar		Använd SSI-tid (Normal)
			Använd SSI-tid (ECO)
		Effektläge för SSI (Serversystem för infrastruktur)	Normal, ECO
	Förstärkt kylning	Till/Från	[Förvald inställning Av]
	tillvals filter inställningar	Optional Filter Installed	Ja/Nej
		Filter Usage Hours	Skrivskyddad
		Filter Reminder	
		Påminnelse om rengöring	Ja/Nej
	Säkerhet	Säkerhet	Till/Från
		Säkerhetstimer	månad/dag/timme
		Ändra lösenord	
	Fjärrkontrollsinställning	IR-funktion	Till/Från
		Remote Code	00 ~ 99
	HDBaseT Control	Auto	
		HDBaseT	
	PIP-PBP Module		Version
			HDMI-frekvenskorrigering
			Återställ
			USB-uppgradering
	Dölj information	Till/Från	
	Information		Modellnamn
			SNID
			Källa (Huvudkälla/underliggande källa)
			Huvudkälla för upplösning
			Underliggande källa för upplösning
			SW Version (DDP/MCU/LAN)
			Bildkvot
			SSI-timmar (Normal/Eco)
			IP-adress
			Nätverksstatus
			Remote Code
			Fjärrkod (aktiv)

# ANVÄNDARKONTROLLER

Huvudmeny	Undermeny	Inställning	
3D	3D		Auto/På
	3D-invertering		Till/Från
	3D-Format		Frame Packing
			Side-by-Side (Half)
			Top and Bottom
			Frame Sequential
			Field Sequential
	1080p @ 24		96 Hz/144 Hz
Nätverk	Status		
	DHCP Client		Till/Från
	IP-adress		
	Nätmask		
	Gateway		
	DNS		
	Lagra		
	MAC-adress		
	Gruppnamn		
	Projektornnamn		
	Plats		
	Kontakt		

# ANVÄNDARKONTROLLER

## ***Bild***

### **Bildläge**

Det finns många fabriksinställningar optimerade för olika typer av bilder. Använd ◀ eller ▶-knappen för att välja post.

- Ljusstark: För optimering av ljusstyrkan.
- Presentation: För mötespresentation.
- Film: För uppspelning av videoinnehåll.
- sRGB: För spelinnehåll.
- Blandning: För blandning av applikationen.
- DICOM Sim:
- Egen: Sparar användarens inställningar.

### **Väggfärg**

Använd denna funktion för att få en optimerad skärmbild enligt vägg färgen. Du kan välja från "Vit", "Ljusgul", "Ljusblå", "Rosa" och "Mörkgrön".

### **Ljusstyrka**

Ändra ljusstyrkan i bilden.

- Tryck på knappen ◀ för att göra bilden mörkare.
- Tryck på knappen ▶ för att göra bilden ljusare/mörkare.

### **Kontrast**

Kontrastfunktionen styr skillnaden mellan de ljusaste och mörkaste områdena på bilden. Vid justering av kontrasten ändras mängden svart och vitt på bilden.

- Tryck på knappen ◀ för att minska kontrasten.
- Tryck på knappen ▶ för att öka kontrasten.

### **Skärpa**

Justerar bildens skärpa.

- Tryck på knappen ◀ för att minska skärpan.
- Tryck på knappen ▶ för att öka skärpan.

**Observera:** Funktionerna "Skärpa", "Färgmättnad" och "Färgton" stöds endast vid under Videoläge.

# ANVÄNDARKONTROLLER

## Färgmättnad

Justera en videobild från svartvitt till fullt mättade färger.

- Tryck på knappen ◀ för att minska färgmättnaden i bilden.
- Tryck på knappen ▶ för att öka färgmättnaden i bilden.

**Observera:** Mättnad stöds endast för VGA-källa (480i/480p 576i/675p 720P 1080i/1080p)

## Färgton

Justerar färgbalansen för rött och grönt.

- Tryck på knappen ◀ för att öka mängden grön färg i bilden.
- Tryck på knappen ▶ för att öka mängden röd färg i bilden.

**Observera:** Nyans stöds endast för VGA-källa (480i/480p 576i/675p 720P 1080i/1080p)

## Gamma

Detta låter dig justera gammavärdet för att få bättre bildkonstrast för ingången.

## Färgtemp

Detta gör det möjligt för dig att anpassa färgtemperaturen. Vid högre temperatur ser skärmen kallare ut; vid lägre temperatur ser skärmen varmare ut.

## Färg matchning

Använd dessa inställningar för avancerade justeringar för de individuella Röd, Grön, Cyan, Magenta Gula och Vita färgerna.

## Extreme Black

Med denna funktion kan att öka kontrastförhållandet.

## Färgutrymme

Välj en lämplig färgmatris från AUTO, RGB, RGB (0 - 255), RGB (16 - 235) eller YUV.

**Observera:** "RGB (0 - 255)" och "RGB (16 - 235)" stöds endast HDMI-källa.

## BrilliantColor™

Detta justerbara objekt använder en ny färgbehandlingsalgoritm och förbättringar som gör det möjligt att frambringa högre ljusstyrka samtidigt som den ger mer äkta, livfulla färger på bilden.

# ANVÄNDARKONTROLLER

## Skärm

### Bildförhållande

- Auto: Behåll bilden med ursprunglig bredd-höjd-kvot och maximera bilden att passa ursprungliga horisontala eller vertikala bildpunkter.
- 4:3: Bilden skalas för att passa skärmen och visas med kvoten 4:3.
- 16:9: Bilden skalas för att passa skärmbredden och höjden justeras för att visa bilden med kvoten 16:9.
- 16:10: Bilden skalas för att passa skärmbredden och höjden justeras för att visa bilden med kvoten 16:10.

### Fas

Synkronisera signaltimingen på skärmen med grafikkortet. Om bilden är ostadig eller flimrande, använd den här funktionen för att korrigera den.

**Observera:** *Justering av fas, klocka, H. position, V. position, stöder endast visning av VGA grafik.*

### Klocka

Justera för att få en optimal bild när det finns ett vertikalt flimmer i bilden.

### H. Position

- Tryck på knappen ◀ för att förskjuta bilden åt vänster.
- Tryck på knappen ▶ för att förskjuta bilden åt höger.

### V. Position

- Tryck på knappen ◀ för att förskjuta nedåt.
- Tryck på knappen ▶ för att förskjuta uppåt.

### Digital zoom

- Tryck på knappen ◀ för att minska bildens storlek.
- Tryck på knappen ▶ för att förstora bilden på projiceringsskärmen.

### Projektion

- Framför: Bilden projiceras rättvänd på skärmen.
- Tak fram: Detta är standardvalet. När det väljs vänds bilden upp och ned.
- Bakom: När det väljs spegelvänds bilden.
- Tak bak: När det väljs vänds bilden upp och ned och spegelvänds.

### Geometrikorrigerig

- H Keystone  
Tryck på knappen ◀ eller ▶ för att justera horisontell bildförvrängning. Om bilden ser trapetsliknande ut kan detta alternativ göra bilden rektangulär.
- V. keystone  
Tryck på knappen ◀ eller ▶ för att justera vertikala bildförvrängningen. Om bilden ser trapetsliknande ut kan detta alternativ göra bilden rektangulär.
- 4 hörn  
Justera bildens 4 hörn pixel för pixel för att få bilden rektangulär.
- Rurnätets färg  
Ställ in korrigeringsfunktionen för de 4 hörnens rutnätsfärg.
- Återställ  
Ställ in H/V Keystone, 4 hörns parametrar till standardvärden.

# ANVÄNDARKONTROLLER

## PIP-PBP inställningar

- Funktion: Aktivera/inaktivera PIP/PBP-funktionen.
- Kraftkälla: När du vill ange PIP/PBP huvudkälla.
- UNDERKÄLLA: När du vill ange in PIP/PBP underkälla.
- Plats: När du vill ange platsen för PIP underkälla.
- Storlek: När du vill ange storleken på PIP underkälla.
- Källa: När du vill växla mellan PIP/PBP huvud-/underkälla.

Det kan hända att vissa kombinationer av källa/signal inte är kompatibla med funktionen för PIP/PBP. Se tabellen nedanför:

Matris	HDMI-1	HDMI-2	HDBaseT	VGA
HDMI-1	-	V	-	V
HDMI-2	V	-	V	V
HDBaseT	-	V	-	V
VGA	V	V	V	-

1. Blinkande linjer kan uppstå om bandbredden för båda ingångarna är för höga. Försök minska upplösningen.
2. Screen tearing (bilder ritas på varandra) kan uppstå på grund av en skillnad i bildfrekvensen mellan huvud- och underliggande bild. Försök matcha bildhastigheten för varje ingång.

# ANVÄNDARKONTROLLER

## Inställningar

### Språk

Välj den flerspråkiga OSD-menyn. Tryck på knapparna ◀ eller ▶ till undermenyn, och använd knappen ▲ eller ▼ för att välja önskat språk. Tryck på knappen ▶ på fjärrkontrollen för att avsluta valet.



### Menyplacering

Välj menyplacering på skärmen.

### VGA Out (Vänteläge)

Välj "PÅ" för att aktivera VGA-utgångsanslutning.

### LAN (STANDBY)

Välj "PÅ" för att aktivera LAN-anslutningen. Välj "AV" för att avaktivera LAN-anslutningen.

### Testmönster

Visar ett testmönster.

### Direktpåslag

Välj "På" för att aktivera läget för direkt påslagning. Projektorn slås på automatiskt när ström tillförs, utan att man behöver trycka på på ⏻ på projektorns kontrollpanel eller på Ström" på fjärrkontrollen.

### Signal ström på

Om signaleffekten På är inställd till ON (PÅ), kommer projektorn att starta automatiskt från standby-läge om ingångskällan ändras från inaktiv till aktiv.

### återställ till fabriksinställning

Välj "Ja" för att återställa visningsparametrarna på alla menyer till fabriksvärden.

# ANVÄNDARKONTROLLER

## *Volym*

### Högtalare

- Välj "PÅ" för att aktivera högtalaren.
- Välj "AV" för att avaktivera högtalaren.

### Iljud ut

- Välj "PÅ" för att aktivera utgångskabel funktionen.
- Välj "AV" för att avaktivera utgångskabel funktionen.

### Mikrofon

- Välj "PÅ" för att aktivera mikrofonen.
- Välj "AV" för att avaktivera mikrofonen.

### Ljud av

- Välj "PÅ" för att aktivera mute-funktionen.
- Välj "AV" för att stänga av ljudavstängningsfunktionen.

### Volym

- Tryck på knappen ◀ för att minska ljudstyrkan.
- Tryck på knappen ▶ för att öka ljudstyrkan.

### Mikrofonvolym

- Tryck på knappen ◀ för att minska ljudstyrkan för mikrofonen.
- Tryck på knappen ▶ för att öka ljudstyrkan för mikrofonen.

### EQ

Ange värden för frekvenskorrigering för ljud.



# ANVÄNDARKONTROLLER

## Alternativ

### Logotyp

Använd denna funktion för att välja önskad startskärm. Gjorda ändringar införs nästa gång projektorn startas.

- Standard: Standardstartskärm.
- Egen: Använder den lagrade bilden från funktionen "Screen Capture".

### Screen Capture

Tryck på knappen ► för att omedelbart ta en bild av bilden som för närvarande visas på skärmen.

### Observera:

*"Screen Capture" är endast tillgänglig när 3D är aktiverat.*

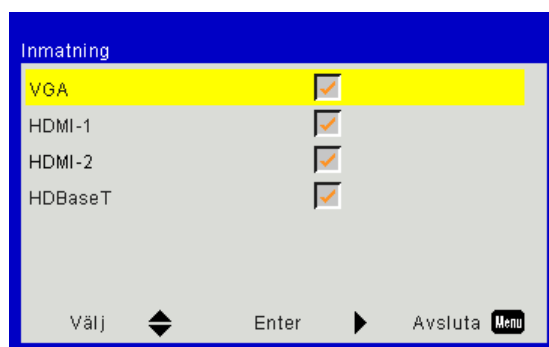
*Innan denna funktion aktiveras rekommenderar vi att "Bildkvot" ställs in på "Auto".*

### Autokälla

- På: Projektorn söker efter andra signaler om den aktuella ingångssignalen tappas bort.
- Av: Projektorn kommer endast att söka nuvarande inmatningsanslutning.

### Inmatning

Tryck på knappen ► för att aktivera/avaktivera inmatningskällor. Projektorn kommer inte att söka efter inmatningskällor som inte valts.



### Auto. Avstängning

Ställ in intervall för nedräkningstimern. Nedräkningstimern startar när ingen signal skickas till projektorn. Projektorn stängs sedan automatiskt av då nedräkningen är slutförd (i minuter).

### Avstängningstimer (m9n)

Ställ in nedräkningstimern. Nedräkningstimern startar med eller utan att en signal skickas till projektorn. Projektorn stängs sedan automatiskt av då nedräkningen är slutförd (i minuter).

### SSI-inställningar

- Använd SSI-tid (Normal)  
Visar projiceringstiden i normalt läge.
- Använd SSI-tid (ECO)  
Visar projiceringstiden i ECO-läge.
- SSI strömläge  
Normal: Normalt läge.  
ECO: Använd den här funktionen för att dimma projektorn SSI, vilket minskar strömförbrukningen och förlänger livslängden på SSI.

### Förstärkt kylning

- På: De inbyggda fläktarna arbetar med hög hastighet. Välj detta alternativ när projektorn används på 762 meters/2500 fots höjd över havet eller högre.
- Av: Den inbyggda fläkten arbetar automatisk med variabel hastighet beroende på den interna temperaturen.

# ANVÄNDARKONTROLLER

## tillvals filter inställningar

- Alternativt filter installerat: Filtret är antingen installerat eller inte.
- Användning av filter i timmar: Timmar som filtret har använts.
- Filterpåminnelse (Timma): Ställ in tidpunkt för filterpåminnelse.
- Påminna om rengöring: Välj "Ja" att återställa timräknaren för dammfiltret efter att ha bytt ut eller rengjort dammfiltret.

## Säkerhet

- Säkerhet: Välj "På" för att använda säkerhetsverifiering när projektorn slås på. Välj "Av" för att kunna starta projektorn utan verifiering med lösenord.
- Säkerhetstimer  
Använd den här funktionen för att ställa i hur länge (månad/dag/timme) projektorn kan användas. När denna tid löper ut kommer du att ombes skriva in ditt lösenord igen.
- Ändra lösenord  
Första gången:
  1. Tryck på "←" för att ställa in lösenordet.
  2. Lösenordet måste innehålla 6 siffror.
  3. Använd sifferknappen på fjärrkontrollen för att ange ditt nya lösenord och tryck sedan på "←" knappen för att bekräfta ditt lösenord.Ändra lösenord:
  1. Tryck på "←" för att ange det gamla lösenordet.
  2. Använd sifferknapparna för att ange nuvarande lösenord och tryck sedan på "←" för att bekräfta.
  3. Ange nytt lösenord (6 siffror långt) med sifferknapparna på fjärrkontrollen och tryck sedan på "←" för att bekräfta.
  4. Ange det nya lösenordet igen och tryck sedan på "←" för att bekräfta.
- Om felaktigt lösenord anges 3 gånger kommer projektorn att stängas av automatiskt.
- Om du har glömt lösenordet, kontakta din återförsäljare för support.

## **Observera:**

*Standardvärdet för lösenordet är "000000" (första gången).*

*Ha alltid lösenordet förvarat på säkert ställe. Om du skulle förlora lösenordet ber vi dig att kontakta ditt lokala auktoriserade servicecenter.*

# ANVÄNDARKONTROLLER

## Fjärrkontrollsinställning

- IR-funktion: När denna funktion är "Av", kan projektorn inte styras med fjärrkontrollen.
- Remote code: 00 ~ 99, standardkod (gemensam kod): 00

### **Observera:**

*Så här ställer du in fjärrkontrollen till fjärrkoden.*

*1. Tryck på "ID"-knappen på fjärrkontrollen i 5 sekunder*

*2. Tryck på sifferknappen (XX) på fjärrkontrollen*

*Till exempel, om användaren skulle vilja ställa in fjärrkontrollen för att ange värdet för fjärrkodinställningar 2, tryck på ID-knappen i 5 sekunder och tryck sedan på 02.*

## HDBaseT Control

Projektorn upptäcker automatiskt signalen från HDBaseT-sändaren som medföljer. Välj "HDBaseT" för att aktivera Direct Power-läge.

## PIP-PBP Module

- Version: Visa PIP-PBP modulens programvaruversion.
- Återställ: Återställ PIP-PBP-modulen.
- USB-uppgradering: Uppgradera programvaran för PIP-PBP-modulen.
- HDMI-frekvenskorrigering: Ange värdet av frekvenskorrigering för PIP-PBP-modulen HDMI-porten.

## Dölj information

- På: Välj "På" för att dölja informationsmeddelandet.
- Av: Välj "Av" för att visa "info"-meddelandet.

## Information

Visa projektorinformation om modellbeteckning, serienummer, källa, upplösning, programversion, bildkvot, SSI-timmar, IP-adress och Närverksstatus på skärmen.

# ANVÄNDARKONTROLLER

## 3D

### 3D

Auto: När en identifieringssignal för timing av HDMI 1.4a 3D detekteras väljs 3D-bilden automatiskt.

- Välj "PÅ" för att aktivera 3D-funktionen.
- Välj "Auto" för att detektera 3D-signalen automatiskt.

### 3D-invertering

Om du ser en diskret eller överlappande bild när du har DLP 3D-glasögonen på dig kan det hända att du måste köra en "Invertering" för att på bästa sätt matcha vänster/höger bildsekvens med varandra så att bilden blir riktig.

### 3D-Format

Använd denna funktion för att välja 3D-formatet. Alternativen är: "Frame Packing", "Side-by-Side (Half)", "Top and Bottom", "Frame Sequential".

### 1080p@24

Använd denna funktion för att välja en uppfrysningsfrekvens på 96 eller 144 Hz när 3D-glasögonen används vid en frame packing på 1080p@24.

# ANVÄNDARKONTROLLER

## LAN

### Status

Visa status för nätverksanslutningen.

### DHCP Client

Konfigurera DHCP-inställningar.

- På: Välj "PÅ" för att låta projektorn hämta en IP-adress automatiskt från ditt nätverk.
- Av: Välj "AV" för att tilldela IP, delnätmask, nätbrygga, och DNS- konfiguration manuellt.

### IP-adress

Visa en IP-adress.

### Nätmask

Visa nummer för delnätmask.

### Gateway

Visa standardport för nätverket anslutet till projektorn.

### DNS

Visa DNS-nummer.

### MAC-adress

Visa MAC-adressen.

### Gruppnamn

Visa gruppnamnet.

### Projektornnamn

Visa projektorns namn.

### Plats

Visa projektorns plats.

### Kontakt

Visa kontaktinformation.

# BILAGOR

## Projektorproblem

### ? Projektorn svarar inte på kontrollerna

- ▶ Stäng om möjligt av projektorn och dra stickkontakten ur vägguttaget. Vänta minst 60 sekunder innan stickkontakten sätts tillbaka i vägguttaget.
- ▶ Kontrollera att "Lås knappsats" inte är aktiverat genom att försöka kontrollera projektorn med fjärrkontrollen.

### ? Om fjärrkontrollen inte fungerar

- ▶ Kontrollera om vinkeln för fjärrkontrollen är inom  $\pm 30^\circ$ , både horisontellt och vertikalt, mot någon av IR-mottagarna på projektorn.
- ▶ Kontrollera att det inte finns några hinder mellan fjärrkontrollen och projektorn. Flytta till en plats högst 12 m ( $\pm 0^\circ$ ) från projektorn.
- ▶ Kontrollera att batterierna är korrekt isatta.
- ▶ Byt batterier om de är förbrukade.
- ▶ Se till att du har rätt inställning för IR-koden på fjärrkontrollen.

### ? När en direktanslutning från din dator till projektorn skapas

- ▶ Om du har problem med nätverksanslutningen mellan datorn och projektorn kontrollerar du inställningarna för datorn enligt nedan eller kontaktar webbadministratören.

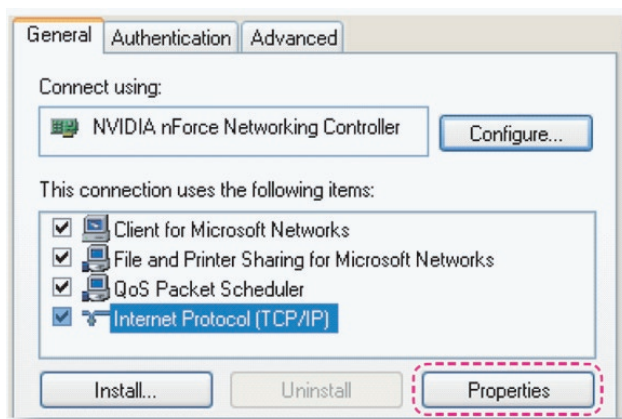
Steg 1: Hitta en IP-adress (192.168.0.100) från projektorns LAN-funktion.



Steg 2: Välj "Apply (Tillämpa)" och tryck på "Enter"-knappen. När inställningen har sparats, avsluta OSD genom att trycka på "Meny"-knappen.

Steg 3: För att öppna nätverksanslutningarna klickar du **Start**, klicka på **Kontrollpanel**, klicka på **Nätverks- och internetanslutningar**, och klicka sedan på **Nätverksanslutningar**. Klicka på den anslutning du vill konfigurera, och sedan, under **Nätverksuppgifter** , klicka på **Ändra inställningar för den här anslutningen**.

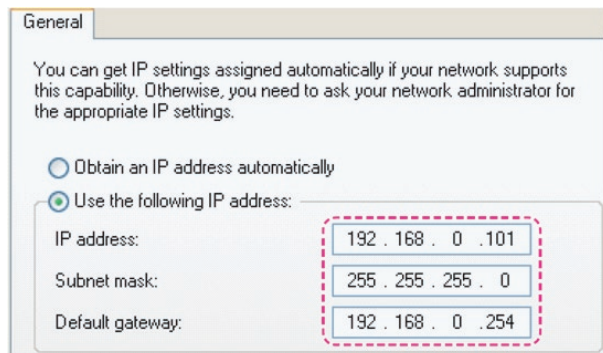
Steg 4: På fliken **Allmänt** under tab, under **Den här anslutningen använder följande alternativ**, klicka på Internetprotokoll (TCP/IP) och klicka sedan på **"Egenskaper"**.



# BILAGOR

Steg 5: Klicka **Använd följande IP-adress** och skriv sedan in enligt nedan:

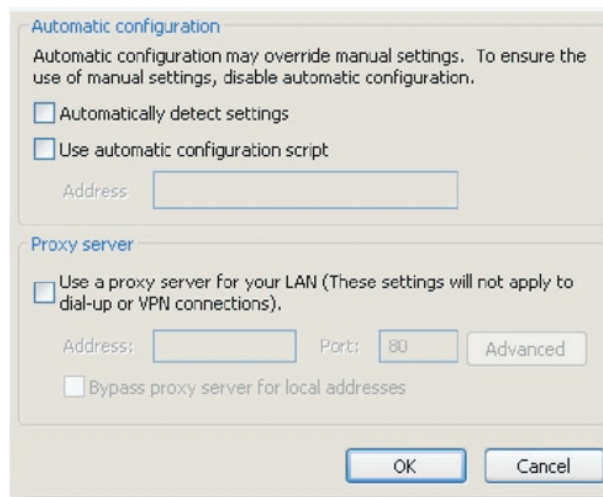
- 1) IP-adress: 192.168.0.101
- 2) Subnetmask: 255.255.255.0
- 3) Standard-gateway: 192.168.0.254



Steg 6: För att öppna internetalternativ klickar du på IE webbläsare, klicka på Internetalternativ, klicka på **Anslutningsfliken** och klicka på **"LAN-inställningar..."**.



Steg 7: Alla rubriker i fönstret **Inställning av lokalt nätverk (LAN)** måste avmarkeras. Dubbelklicka sedan på knappen "OK".

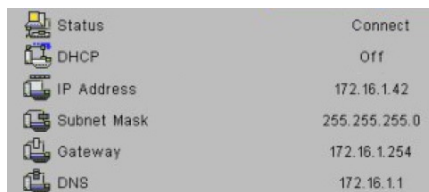


Steg 8: Öppna Internet Explorer och skriv in IP-adressen 192.168.0.100 i URL-fältet. Tryck sedan på tangenten "Retur".

# BILAGOR

## Hur du använder webbläsaren för att kontrollera din projektor

1. Slå på DHCP för att låta DHCP-servern automatiskt tilldela en IP-adress. Eller skriv in den nätverksinformation som krävs manuellt.



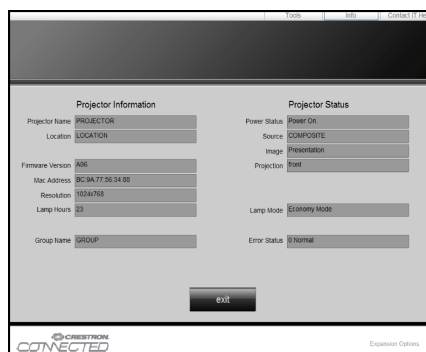
2. Välj sedan tillämpa och tryck på **OK** knappen för att fullfölja konfigurationsprocessen.
3. Öppna din webbläsare och skriv in IP-adress från OSD LAN-skärmen, och sedan kommer webbsidan att visas som nedan:



**Observera:** När du använder projektorns IP-adress kan du inte länka till din serviceserver.

4. Baserat på nätverkswebbsidan för inmatningssträngen på fliken [tools] kommer begränsningen för inmatningslängden att anges i listan under ("mellanslag" och den andra skiljeteckenstangenten räknas med):

Kategori	Rubrik	Inskrivningslängd (tecken)
Crestron-kontroll	IP-adress	15
	IP ID	2
	Port	5
Projektor	Projektorns namn	10
	Plats	9
	Tilldelad	9
Nätverkskonfiguration	DHCP (aktiverad)	(N/A)
	IP-adress	15
	Subnetmask	15
	Standard gateway	15
	DNS-server	15
Användarlösenord	Enabled	(N/A)
	Nytt lösenord	15
	Bekräfta	15
Admin lösenord	Enabled	(N/A)
	Nytt lösenord	15
	Bekräfta	15





# BILAGOR

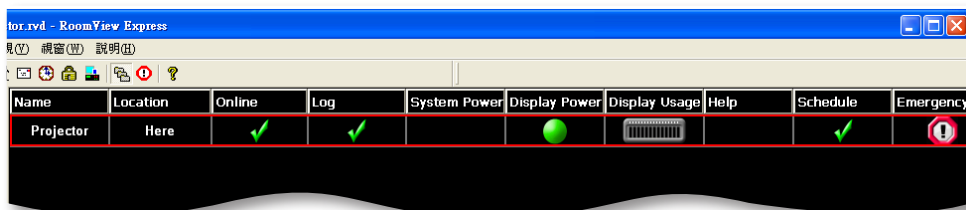
## Crestron RoomView kontrollverktyg

Crestron RoomView™ tillhandahåller en central övervakningsstation för 250+ kontrollsystem via ett enda Ethernet-nätverk (fler är möjliga; antalet är avhängigt kombinationen IP ID och IP-adress). Crestron RoomView övervakar varje projektor, inklusive projektorns online-status, systemeffekt, ljuskällans livslängd, nätverksinställningar och fel i hårdvaran plus eventuella anpassade funktioner enligt administratörens inställningar.

Administratören kan lägga till, ta bort eller redigera rumsinformation, kontaktinformation och händelser som journal-förs automatiskt av programvaran för samtliga användare. (Drifts-UI enligt följande bild)

**Observera:** Support för funktionen Crestron RoomView är avhängigt modeller.

### 1. Huvudskärm



### 2. Redigera rum

På sidan "Redigera rum" anger du IP-adressen (eller värdnamnet) enligt vad som visas på projektorns skärm-meny (OSD-meny), och "02" för IPID, "41794" för den reserverade Crestron-styrporten.

The screenshot shows the 'Edit Room: New' dialog box. It has two tabs: 'General' and 'Groups'. The 'General' tab is active, showing 'Room Information' fields: Name (Projector), Phone, Help (Here), e-Control Link (with a 'Browse...' button), IP Address (192.168.0.100), Video Link, and IPID/IP Port (02 and 41794). There are checkboxes for 'DHCP Enabled', 'External Gateway', and 'SSL'. The 'SSL' section includes fields for 'Username' and 'Password'. A 'Comment' text area is at the bottom. At the bottom of the dialog are buttons for 'Save Room', 'Save As', 'Help', '確定' (OK), '取消' (Cancel), and '套用(A)' (Apply).

Mer information om Crestron RoomView™-inställningarna och kommandometod ges i RoomView™-handboken på följande webbplats:  
<http://www.crestron.com>

# BILAGOR

## 3. Redigera attribut

**Edit Attribute: New**

General | Alert | Groups | Rooms | Contacts

Attribute Properties

Signal Name:  Graphic: Off On  
Device:  ☒ ☒  
Signal Type:  Digital  
Join Number:  50 Default Max. Value:  1

Options

☐ Apply attribute to all rooms ☐ Display on main view  
☐ Apply attribute to all contacts ☐ Show on context menu   
☒ Record attribute changes to log

## 4. Redigera händelse

**Edit Event: Display Off**

General | Rooms

Event Properties

Name:  Display Off ☒ Enable this event  
Type:  Digital ☒ Repeat event  
Join:  6

Schedule

Start Date:  2016/ 2/23 ☒ Weekdays ☐ Weekends  
End Date:  2016/ 2/23 ☒ Monday ☐ Saturday  
Time:  上午 12:00:00 ☒ Tuesday ☐ Sunday  
☒ Wednesday  
☒ Thursday  
☒ Friday

**För ytterligare information, var god besök**  
**<http://www.crestron.com> & [www.crestron.com/getroomview](http://www.crestron.com/getroomview).**

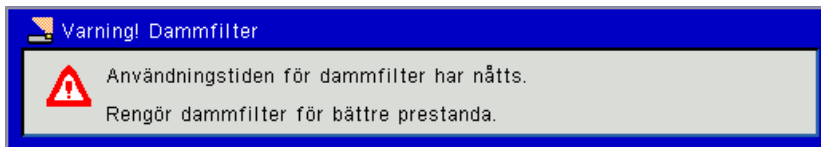
**Nätverket stöder Crestron (RoomView), AMX (Dvice Discovery), PJLink och RS232-styrning.**

# BILAGOR

## Montering och rengöring av dammfiltret (tillval)

Vi rekommenderar att du rengör dammfiltret var 500:e driftstimme, eller oftare om du använder projektorn i en dammig miljö.

När varningsmeddelandet visas på skärmen ska du göra följande för att rengöra luftfiltret:



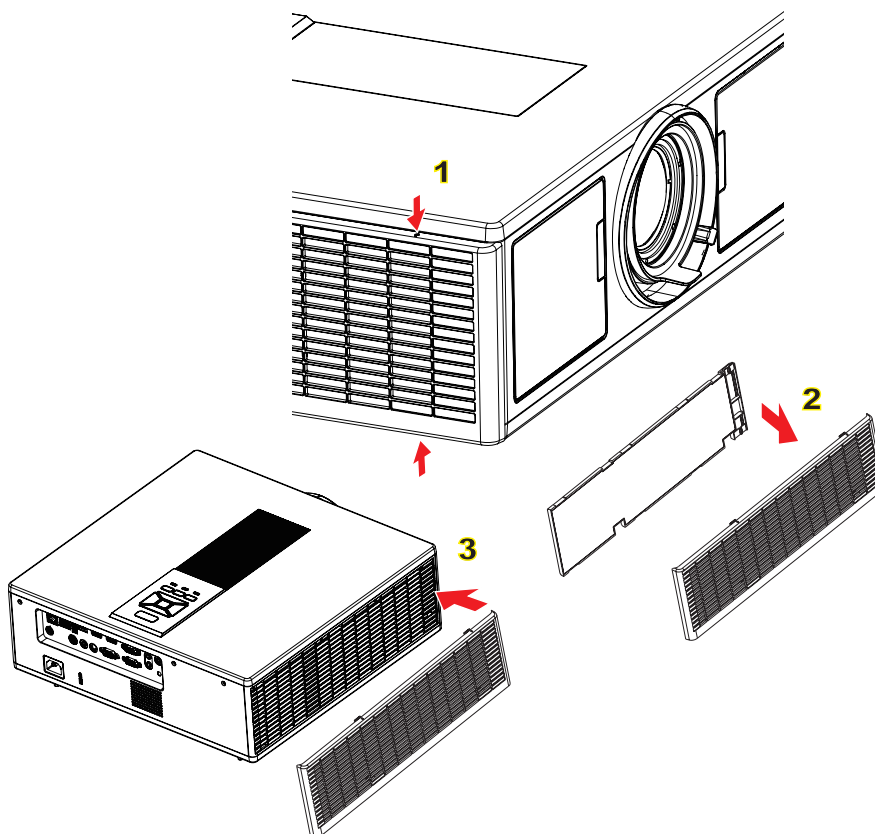
### Observera:

*Det valfria dammfiltret bör användas i dammiga miljöer.*

*Om dammfiltret är monterat förhindrar korrekt underhåll överhettning och funktionsfel i projektorn.*

*Dammfiltret är ett tillval.*

*De specifika gränssnitten väljs i termer av specifikation av typer.*



### Förfarande vid rengöring av luftfilter:

1. Stäng av strömmen till projektorn genom att trycka på "P"-knappen.
2. Koppla ur strömsladden.
3. Dra ut dammfiltret som visat i figuren. ①
4. Ta försiktigt bort dammfiltret. Rengör eller byt ut filtret. ②

**För att installera filtret, följ stegen i omvänd ordningsföljd.**

5. Starta projektorn och gåterställ räknaren av dammfilteranvändning när dammfiltret har bytts ut.

# BILAGOR

## Kompatibilitetslägen

A. VGA Analog					
(1) PC-Signal					
Lägen	Upplösning	V. Frekvens [Hz]	H. frekvens [kHz]	Bildpunkt CLK [MHz]	EDID Beskrivning
VGA	640 x 480	60	31,5	25,2	Etablerade tidsinställningar 1
	640 x 480	67	35,0	26,8	Etablerade tidsinställningar 1
	640 x 480	72	37,9	31,5	Etablerade tidsinställningar 1
	640 x 480	75	37,5	31,5	Etablerade tidsinställningar 1
	640 x 480	85	43,3	36,0	
IBM	720 x 400	70	31,5	28,3	Etablerade tidsinställningar 1
SVGA	800 x 600	56	35,1	36,0	Etablerade tidsinställningar 1
	800 x 600	60	37,9	40,0	Etablerade tidsinställningar 1
	800 x 600	72	48,1	50,0	Etablerade tidsinställningar 2
	800 x 600	75	46,9	49,5	Etablerade tidsinställningar 2
	800 x 600	85	53,7	56,3	
Apple, Mac II	832 x 624	75	49,1	57,3	Etablerade tidsinställningar 2
XGA	1024 x 768	60	48,4	65,0	WXGA: Etablerade tidsinställningar 2 XGA: Etablerade tidsinställningar 2 och (Inbyggd) detaljerad tidsinställning/ Deskriptor block 1
	1024 x 768	70	56,5	75,0	Etablerade tidsinställningar 2
	1024 x 768	75	60,0	78,8	Etablerade tidsinställningar 2
	1024 x 768	85	68,7	94,5	
	1024 x 768	120	99,0	137,8	Identifiering av standard tidsinställning
Apple, Mac II	1152 x 870	75	68,7	100,0	Tillverkarens reserverade tidsinställning
SXGA	1280 x 1024	60	64,0	108,0	
	1280 x 1024	72	77,0	133,0	
	1280 x 1024	75	80,0	135,0	Etablerade tidsinställningar 2
QuadVGA	1280 x 960	60	60,0	101,3	Identifiering av standard tidsinställning
	1280 x 960	75	75,2	130,0	
SXGA+	1400 x 1050	60	65,3	121,8	
UXGA	1600 x 1200	60	75,0	161,0	Identifiering av standard tidsinställning
Full HD	1920 x 1080	60	67,5	148,5	
WUXGA	1920 x 1200	60	74	154	Minskad blankning
(2) Utökad bred timing					
WXGA	1280 x 720	60	44,8	74,2	Identifiering av standard tidsinställning
	1280 x 800	60	49,6	83,5	WXGA: (Inbyggd) Detaljerad tidsinställning/ Deskriptor block 1 XGA: Identifiering av standard tidsinställning
	1366 x 768	60	47,7	84,8	
	1440 x 900	60	59,9	106,5	Identifiering av standard tidsinställning
WSXGA+	1680 x 1050	60	65,3	146,3	WXGA: Identifiering av standard tidsinställning XGA: N/A
	1920 x 720	60	44,35	92,25	
(3) Komponentsignal					

# BILAGOR

480i	720 x 480 (1440 x 480)	59,94 (29,97)	15,7	13,5	
576i	720 x 576 (1440 x 576)	50 (25)	15,6	13,5	
480p	720 x 480	59,94	31,5	27,0	
576p	720 x 576	50	31,3	27,0	
720p	1280 x 720	60	45,0	74,25	
720p	1280 x 720	50	37,5	74,25	
1080i	1920 x 1080	60 (30)	33,8	74,25	
1080i	1920 x 1080	50 (25)	28,1	74,25	
1080p	1920 x 1080	23.98/24	27,0	74,25	
1080p	1920 x 1080	60	67,5	148,5	
1080p	1920 x 1080	50	56,3	148,5	
<b>B. HDMI Digital</b>					
<b>(1) PC-Signal</b>					
Lägen	Upplösning	V. Frekvens [Hz]	H. frekvens [kHz]	Bildpunkt CLK [MHz]	EDID Beskrivning
VGA	640 x 480	60	31,5	25,2	Etablerade tidsinställningar 1
	640 x 480	67	35,0	26,8	Etablerade tidsinställningar 1
	640 x 480	72	37,9	31,5	Etablerade tidsinställningar 1
	640 x 480	75	37,5	31,5	Etablerade tidsinställningar 1
	640 x 480	85	43,3	36,0	
IBM	720 x 400	70	31,5	28,3	Etablerade tidsinställningar 1
SVGA	800 x 600	56	35,1	36,0	Etablerade tidsinställningar 1
	800 x 600	60	37,9	40,0	Etablerade tidsinställningar 1
	800 x 600	72	48,1	50,0	Etablerade tidsinställningar 2
	800 x 600	75	46,9	49,5	Etablerade tidsinställningar 2
	800 x 600	85	53,7	56,3	
Apple, Mac II	832 x 624	75	49,1	57,3	Etablerade tidsinställningar 2
XGA	1024 x 768	60	48,4	65,0	WXGA: Etablerade tidsinställningar 2 XGA: Etablerade tidsinställningar 2 och (Inbyggd) detaljerad tidsinställning/ Deskriptor block 1
	1024 x 768	70	56,5	75,0	Etablerade tidsinställningar 2
	1024 x 768	75	60,0	78,8	Etablerade tidsinställningar 2
	1024 x 768	85	68,7	94,5	
	1024 x 768	120	99,0	137,8	Identifiering av standard tidsinställning
Apple, Mac II	1152 x 870	75	68,7	100,0	Tillverkarens reserverade tidsinställning
SXGA	1280 x 1024	60	64,0	108,0	
	1280 x 1024	72	77,0	133,0	
	1280 x 1024	75	80,0	135,0	Etablerade tidsinställningar 2
QuadVGA	1280 x 960	60	60,0	101,3	Identifiering av standard tidsinställning
	1280 x 960	75	75,2	130,0	
SXGA+	1400 x 1050	60	65,3	121,8	
UXGA	1600 x 1200	60	75,0	161,0	Identifiering av standard tidsinställning
Full HD	1920 x 1080	60	67,5	148,5	
WUXGA	1920 x 1200	60	74	154	Minskad blankning
<b>(2) Utökad bred timing</b>					

# BILAGOR

WXGA	1280 x 720	60	44,8	74,2	Identifiering av standard tidsinställning
	1280 x 800	60	49,6	83,5	WXGA: (Inbyggd) Detaljerad tidsinställning/Deskriptor block 1 XGA: Identifiering av standard tidsinställning
	1366 x 768	60	47,7	84,8	
	1440 x 900	60	59,9	106,5	Identifiering av standard tidsinställning
WSXGA+	1680 x 1050	60	65,3	146,3	WXGA: Identifiering av standard tidsinställning XGA: N/A
	1920 x 720	60	44,35	92,25	
<b>(3) HDMI - Videosignal</b>					
640 x 480p	640 x 480	59.94/60	31,5	25,2	Kort video deskriptor för CEA EDID tidsinställning
480i	720 x 480 (1440 x 480)	59,94 (29,97)	15,7	13,5	Kort video deskriptor för CEA EDID tidsinställning
576i	720 x 576 (1440 x 576)	50 (25)	15,6	13,5	Kort video deskriptor för CEA EDID tidsinställning
480p	720 x 480	59,94	31,5	27,0	Kort video deskriptor för CEA EDID tidsinställning
576p	720 x 576	50	31,3	27,0	Kort video deskriptor för CEA EDID tidsinställning
720p	1280 x 720	60	45,0	74,25	(Inbyggd) Kort video deskriptor för CEA EDID tidsinställning
720p	1280 x 720	50	37,5	74,25	(Inbyggd) Kort video deskriptor för CEA EDID tidsinställning
1080i	1920 x 1080	60 (30)	33,8	74,25	Kort video deskriptor för CEA EDID tidsinställning
1080i	1920 x 1080	50 (25)	28,1	74,25	Kort video deskriptor för CEA EDID tidsinställning
1080p	1920 x 1080	23.98/24	27,0	74,25	Kort video deskriptor för CEA EDID tidsinställning
1080p	1920 x 1080	60	67,5	148,5	Kort video deskriptor för CEA EDID tidsinställning
1080p	1920 x 1080	50	56,3	148,5	Kort video deskriptor för CEA EDID tidsinställning
<b>(4) HDMI 1.4a obligatorisk timning med 3D - Videosignal</b>					
Frame Packing	720p	50	75	148,5	Kort video deskriptor för CEA EDID tidsinställning
	720p	59.94/60	90	148,5	Kort video deskriptor för CEA EDID tidsinställning
	1080p	23.98/24	54	148,5	Kort video deskriptor för CEA EDID tidsinställning
Top-and-Bottom	720p	50	37,5	74,25	Kort video deskriptor för CEA EDID tidsinställning
	720p	59.94/60	45,0	74,25	Kort video deskriptor för CEA EDID tidsinställning
	1080p	23.98/24	27,0	74,25	Kort video deskriptor för CEA EDID tidsinställning
<b>(5) Insignalens frekvensområde</b> Analog: fh=15 kHz ~ 100 kHz, fv=24 Hz ~ 120 Hz, Max pixelhastighet: 162.5 MHz Digital (HDMI): fh=15 kHz ~ 100 kHz, fv=24 Hz ~ 120 Hz, Max pixelhastighet: 200 MHz					

## Takmonteringsinstallation

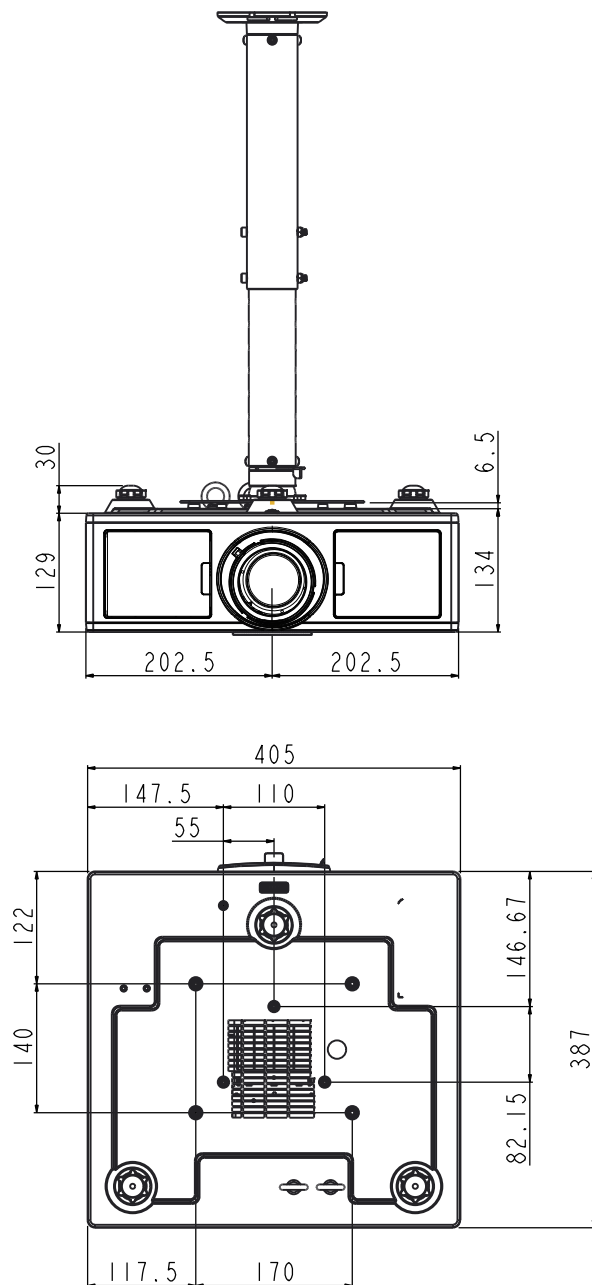
1. För att förhindra skada på din projektor, använd Optomas takmonteringspaket.
2. Om du vill använda en tredje parts takmonteringssats, kontrollera att skruvarna som används för att montera ett fäste vid projektorn uppfyller följande specifikationer:

- Skruvtyp: M4\*4
- Min. skruvlängd: 14 mm

**Observera:** Notera att skada som kommer av inkorrekt installation kommer att göra garantin ogiltig.

**Varning:**

1. Om du köper takmonteringssats från annat företag, se till att skruvarna är av rätt storlek. Skruvstorleken kan variera beroende på monteringsplattans tjocklek.
2. Se till att lämna ett avstånd på minst 10 cm mellan taket och projektorns undersida.
3. Undvik att placera projektorn nära en värmekälla.



# BILAGOR

## Optoma Global Offices

För service eller support, vänligen kontakta ditt lokala kontor.

### USA

3178 Laurelview Ct.  
Fremont, CA 94538, USA  
www.optomausa.com

☎ 888-289-6786  
📠 510-897-8601  
✉ [services@optoma.com](mailto:services@optoma.com)

### Kanada

3178 Laurelview Ct.  
Fremont, CA 94538, USA  
www.optomausa.com

☎ 888-289-6786  
📠 510-897-8601  
✉ [services@optoma.com](mailto:services@optoma.com)

### Latinamerika

3178 Laurelview Ct.  
Fremont, CA 94538, USA  
www.optomausa.com

☎ 888-289-6786  
📠 510-897-8601  
✉ [services@optoma.com](mailto:services@optoma.com)

### Europa

Unit 1, Network 41, Bourne End Mills  
Hemel Hempstead, Herts,  
HP1 2UJ, United Kingdom  
www.optoma.eu  
Service Tel : +44 (0)1923 691865

☎ +44 (0) 1923 691 800  
📠 +44 (0) 1923 691 888  
✉ [service@tsc-europe.com](mailto:service@tsc-europe.com)

### Benelux BV

Randstad 22-123  
1316 BW Almere  
The Netherlands  
www.optoma.nl

☎ +31 (0) 36 820 0252  
📠 +31 (0) 36 548 9052

### Frankrike

Bâtiment E  
81-83 avenue Edouard Vaillant  
92100 Boulogne Billancourt,  
France

☎ +33 1 41 46 12 20  
📠 +33 1 41 46 94 35  
✉ [savoptoma@optoma.fr](mailto:savoptoma@optoma.fr)

### Spanien

C/ José Hierro,36 Of. 1C  
28522 Rivas VaciaMadrid,  
Spain

☎ +34 91 499 06 06  
📠 +34 91 670 08 32

### Tyskland

Wiesenstrasse 21 W  
D40549 Düsseldorf,  
Germany

☎ +49 (0) 211 506 6670  
📠 +49 (0) 211 506 66799  
✉ [info@optoma.de](mailto:info@optoma.de)

### Skandinavien

Lerpeveien 25  
3040 Drammen  
Norway

☎ +47 32 98 89 90  
📠 +47 32 98 89 99  
✉ [info@optoma.no](mailto:info@optoma.no)

PO.BOX 9515  
3038 Drammen  
Norway

### Sydkorea

WOOMI TECH.CO.,LTD.

4F,Minu Bldg.33-14, Kangnam-Ku,  
seoul,135-815, KOREA

☎ +82+2+34430004  
📠 +82+2+34430005

### Japan

東京都足立区綾瀬3-25-18  
株式会社オーエス  
コンタクトセンター:0120-380-495

✉ [info@os-worldwide.com](mailto:info@os-worldwide.com)  
www.os-worldwide.com

### Taiwan

12F., No. 213,Sec. 3, Beixin Rd.,  
Xindian Dist., New Taipei City 231,  
Taiwan, R.O.C.  
www.optoma.com.tw

☎ +886-2-8911-8600  
📠 +886-2-8911-6550  
✉ [services@optoma.com.tw](mailto:services@optoma.com.tw)  
asia.optoma.com

### Hong Kong

Unit A, 27/F Dragon Centre,  
79 Wing Hong Street,  
Cheung Sha Wan,  
Kowloon, Hong Kong

☎ +852-2396-8968  
📠 +852-2370-1222  
www.optoma.com.hk

### China

5F, No. 1205, Kaixuan Rd.,  
Changning District  
Shanghai, 200052, China

☎ +86-21-62947376  
📠 +86-21-62947375  
www.optoma.com.cn



